

## Upozornění



1. Vždy dodržujte pokyny uvedené v této příručce a doporučení týkající se používání baterky.
2. Použijte pouze doporučené zdroje napájení.
3. Neobracejte polaritu baterií.
4. Nepoužívejte společně různé zdroje napájení, to znamená staré s novými, nabitě s vybitými. Nepoužívejte různé typy kombinovaných baterií, protože může být poškozen prvek s menší kapacitou.
5. Neupravujte nebo nepředělávejte baterku a její součásti, neboť ztratíte záruku.
6. Nedovoďte, aby do svítilny vnikla voda nebo jiná kapalina.
7. Nemiňte zapnutou svítilnou do očí lidí nebo zvířat, může to způsobit dočasnou slepotu.
8. Nedovoďte dětem používat baterku bez vaší asistence.



Výrobce nenese odpovědnost za škody způsobené uživatelem, pokud byly způsobeny nesprávným použitím výrobku.

## Péče a skladování

Doporučuje se vyčistit závit a těsnicí O-kroužky od špíny a starého maziva jednou nebo dvakrát za rok. Nezapomeňte, že spolehlivá ochrana proti vodě a prachu nemůže být poskytnuta opotřebeným těsněním. Znečištění a nedostatek maziva způsobují rychlé opotřebení závitů a těsnících kroužků. **Chcete-li vyčistit závit, postupujte takto:**

1. Odšroubujte zadní kryt a opatrně odstraňte těsnicí kroužek pomocí párátko (nepoužívejte ostré kovové předměty, protože mohou kroužek poškodit).
2. Pečlivě utřete těsnicí kroužek měkkým hadříkem (nebo tkaninou). Nepoužívejte rozpouštědla. Pokud je těsnicí kroužek opotřebený nebo poškozený, vyměňte jej za nový.
3. Kovové závit očistěte kartáčem s pomocí etanolu. Dbejte na to, aby nedošlo k tomu, že by se aplikovaná kapalina dostala dovnitř baterky nebo zadního krytu, protože může způsobit selhání funkčnosti baterky.

Po vyčištění namažte závit a těsnicí kroužek mazivem z oxidu křemičitého na bázi polyalfaolefinů, například Nyogelem 760G. Použití automobilového, nebo jiného nevhodného maziva může způsobit dmutí a poškození těsnících kroužků. V případě aktivního provozu a využití v prašném prostředí se doporučuje provádět čištění a mazání součástí tak často, jak jen to je nutné.

## Servis a záruka

Armytek poskytuje bezplatné záruční opravy po dobu 10 let od data nákupu. Záruka se nevztahuje na škody způsobené:

1. Nesprávným použitím.
2. Pokusy o úpravu nebo opravu baterky nequalifikovanými odborníky.
3. Dlouhodobým používáním v chlorované či znečištěné vodě, nebo v jiných kapalinách (jiných než voda).
4. Vysokými teplotami a vystavením působení chemikálií (včetně vytečení kapaliny z baterií).
5. Použitím nequalitních baterií.

Armytek Optoelectronics Inc.

Web: [www.armytek.com](http://www.armytek.com) Email: [service@armytek.com](mailto:service@armytek.com) Address: 13-85 West Wilmot St, Richmond Hill, Ontario, L4B 1K7, Canada

Specifikace mohou být změněny bez předchozího upozornění.

# Prime Magnet USB

TECHNICKY NEJVYSPĚLEJŠÍ

## UŽIVATELSKÝ MANUÁL

Děkujeme, že jste si vybrali produkty společnosti Armytek Optoelectronics Inc., Kanada.

Před použitím baterky si pečlivě přečtěte tuto příručku.

## Specifikace

Armytek Optoelectronics Inc. je Kanadský výrobce, který vyrábí výkonné a spolehlivé svítilny navržené speciálně pro vaše potřeby. Komponenty jsou vyráběny v USA a Japonsku. **Na všechny produkty se vztahuje záruka 10 let.**

- Vynikající světlo s úžasným konstantním jasem díky výkonné elektronice a aktivní regulaci teploty bez časovačů.
- Efektivní optika TIR a žádný efekt "vidění tunelu" dokonce i při trvalém použití.
- Varovná Indikace nízké úrovně nabití a vysoké teploty.
- Boční spínač pro pohodlné ovládání jednou rukou a snadné přepínání režimů.
- Čerpání velmi nízkého proudu ve vypnutém stavu - více než 25 let.
- Odnímatelná spona, pohodlné pouzdro a možnost stojanu pro víceúčelové použití.
- Nabíjecí svítilna s magnetickou USB nabíječkou.
- Celková ochrana před vodou, špínou a prachem - svítilna nadále pracuje i v hloubce 10 metrů.

Model	Prime C1 magnet USB	Prime C2 magnet USB	
LED / Optika	Cree XP-L / TIR		
Typ stabilizace jasu	Digitální (řízení jasu CPU)		
Světelný tok, LED / OTF lumeny *	1050/970	1250/1050	
Špičková intenzita paprsku	6770 cd	7560 cd	
Rozsah kuželu světla	20° / 80°		
Dosah světla	165 metrů	174 metrů	
Režimy, výstup světla (OTF lumeny*) a doba chodu (měřeno 2x18650 Li-Ion 3400mAh, dokud výkon světla neklesne na 10% původní hodnoty)	Turbo	970 lm / 30 min	1050 lm / 1.5h
	Hlavní 3	230 lm / 2.4h	410 lm / 3.8h
	Hlavní 2	90 lm / 6.5h	190 lm / 9h
	Hlavní 1	34 lm / 15h	32 lm / 48h
	Světluška 2	2.5 lm / 8d	2.5 lm / 18d
	Světluška 1	0.4 lm / 60d	0.4 lm / 100d
Zdroj energie	1x18350 Li-Ion	1x18650 Li-Ion	
Rozměry a hmotnost (bez baterií)	Délka 92 mm, průměr těla 24,5mm, průměr hlavy 24,5mm, hmotnost 60g	Délka 123 mm, průměr těla 24,5mm, průměr hlavy 24,5mm, hmotnost 64g	

\*Světelný výkon pro baterky s teplým světlem je zhruba o 7% menší a vzdálenost paprsků o 3% menší.



**NEDOPORUČUJEME používat baterie CR123A nízké kvality, protože mohou explodovat. Turbo režim vyžaduje dobíjecí Li-Ion baterie 18650 s PCB, které zaručují 7A vybíjecí proud pro stabilní práci.**



**Ekologická likvidace baterií:**

Baterii určenou k likvidaci můžete odevzdat na kterémkoliv sběrném místě uvedeném na tomto odkazu: <https://isoh.mzp.cz/registrmistelekro>

## Popis sady

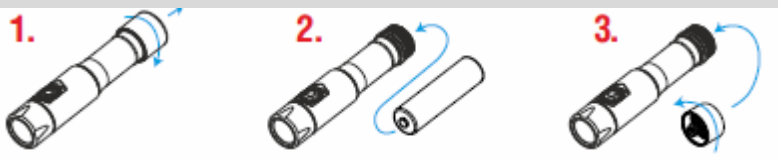


- |                        |  |
|------------------------|--|
| 1 - Svítilna           | 5 - 18650 Li-Ion baterie (pro Prime C2 Pro Magnet USB) |
| 2 - Pouzdro            | 18350 Li-Ion baterie (pro Prime C1 Pro Magnet USB)     |
| 3 - Klip               | 6 - Magnetická USB nabíječka                           |
| 4 - Náhradní O-kroužky | 7 - Uživatelský manuál                                 |



Baterka se může zanedbatelně lišit od obrázků v manuálu. Výrobce si vyhrazuje právo změnit balíček podle vlastního uvážení a bez úpravy této příručky.

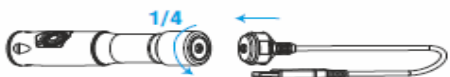
## Počáteční servis



### Nastavení / výměna baterií:

- Odšroubujte zadní kryt.
- Umístěte baterie kladným kontaktem (+) směrem k hlavě svítilny.
- Nastavte zadní kryt a utáhněte jej až na doraz.

**!** NEDOPORUČUJEME zanechání zdrojů energie uvnitř svítilny po delší dobu skladování, protože baterie (zejména nedobíjecí) mohou z různých důvodů unikat a poškodit vnitřní části baterky. Pokud chcete baterku udržet v pohotovostním stavu s bateriemi, pak použijte nové a vysoce kvalitní baterie a uložte svítilnu do provozní teploty akceptovatelné pro akumulátory a nejméně jednou za měsíc zkontrolujte stav baterií. Pokud jste si všimli nějaké známky závady baterií, pak je vytáhněte ze svítilny a využijte. Doporučuje se rovněž vyměnit vybité baterie za nové před uskladněním, protože u vybitých baterií je vyšší pravděpodobnost úniku.



**Jak zapojit USB nabíječku:** Odšroubujte koncovku o 1/4 kruhu a zapněte magnet nabíjecího zařízení na zadní kryt. Přibližný čas nabíjení plně vybité baterie je 6-8 hodin. Doporučujeme používat adaptéry s hodnotou 1 A nebo vyšší.

### Indikátor baterie nabíječky:

- Cervená barva** - probíhá nabíjení.
- Zelená barva** - nabíjení je dokončeno.
- Cervená barva bliká** - odšroubujte zadní kryt o 1/4 pro nabíjení.



## Obsluha

### Ve stavu vypnuto:

Kliknout – Zapnutí naposledy použitého režimu  
Stisknout a podržet – Procházení dvěma režimy světlůška (uvolnit při výběru). Podržením tlačítka začnete procházet hlavní režimy.

### Ve stavu zapnuto:

Kliknout – vypnete svítilnu  
Stisknout a podržet – začne procházet hlavní režimy.  
Dvojklik – Zapnutí režimu Turbo. Druhým dvojklikem se vrátí naposledy použitý režim.

### Press & Hold

### Firefly



OFF → Firefly1 → Firefly2

**Světlůška:** Ve vypnutém stavu stiskněte a podržte. Poté okamžitě uvolněte. Přidržením stisknutého tlačítka začnete procházet hlavními režimy.

### Click x1

### Main



OFF → Main (if last used)

**Hlavní:** Krátké kliknutí ve vypnutém stavu zapne hlavní režim (pokud byl naposledy používán)

### Click x2

### Turbo



Any mode → Turbo  
Turbo → Last mode

**Turbo:** Dvojklikem v jakémkoliv režimu aktivujete režim Turbo. Tento režim zrušíte opětovným dvojklikem.

### Press & Hold

### Cycling through Modes



Main1 → Main2  
Main3

**Přepínání hlavních režimů:** V zapnutém stavu stiskněte a podržte tlačítko. Začnou se přepínat tři hlavní režimy. Pro výběr tlačítko uvolněte. V režimu Turbo začne přepínání přes hlavní režimy.

**Automatické uložení do paměti.** Po vypnutí posledního používaného režimu se uloží do paměti pro rychlý přístup jedním kliknutím při dalším zapnutí.

**Funkce uzamčení.** Odšroubujte koncovku na 1/4 pro ochranu před náhodným zapnutím.

### Low Battery Indication



**Indikátor vybité baterie.** V případě, že jas je < 25% z jmenovité hodnoty, LED 2x jednou blikne (po 30 s od okamžiku zapnutí). Pokud si nejste jisti, jestli blikla nebo ne, vypněte a zapněte svítilnu: v případě, že je baterie vybitá blikání se bude opakovat. Světelný výkon se snižuje na režim Světluška na kritické úrovni.

**Aktivní regulace teploty.** Svítilna se v režimu Turbo může rychle zahřát. Pokud teplota přesáhne +60° C, jas se začne krokově snižovat. Po ochlazení (za předpokladu, že napětí baterie je dostatečné) se jas znovu zvýší do režimu Turbo. Toto krokování probíhá cyklicky, aby byla zachována bezpečnost uživatele a funkčnost svítilny. Pokud jsou podmínky pro přirozené chlazení, i režim Turbo funguje nepřetržitě. Neexistuje žádné časové nastavení pro provádění tohoto krokování. Vše řídí měření teploty v reálném čase.